

Bienvenue Welkom
Bienvenida Willkommen
Benvenuto Benvenuto
uto Welcome Bienvenue
Willkommen Welkom



GUIDE D'ACCUEIL
DES ÉTUDIANTS
INTERNATIONAUX
EN HAINAUT



SOMMAIRE

- 03** ÉDITO
- 04** LA BELGIQUE EN QUELQUES MOTS
- 05** ENSEIGNEMENT
 - 05 L'enseignement supérieur en Fédération Wallonie-Bruxelles
 - 06 Le Pôle hainuyer, un pôle d'enseignement supérieur en Hainaut
 - 07 Etudier au sein d'une institution du Pôle hainuyer
 - 08 Services des Relations Internationales
 - 10 Calendrier académique
 - 11 Cours de français
 - 11 Bibliothèques
 - 12 Vie étudiante
 - 14 Cellules Culture et Sport
- 16** INFORMATIONS PRATIQUES
 - 16 Modalités administratives
 - 18 Transport
 - 20 Logement
 - 22 Santé
 - 24 Vie quotidienne
- 25** PLANS
 - 25 Tournai
 - 26 Mons
 - 27 Charleroi
 - 28 Hainaut
 - 30 Coordonnées
- 36** CONTACTS



Chère étudiante,
Cher étudiant,

Vous avez fait le choix d'accomplir un séjour d'études ou un stage au sein d'une des institutions du Pôle hainuyer. Celui-ci regroupe les institutions d'Enseignement supérieur de la Province de Hainaut en Belgique.

Nous sommes très heureux de vous y accueillir et de nous mobiliser pour que votre expérience de mobilité soit la plus profitable et la plus agréable possible.

Le guide que vous tenez entre les mains rassemble des informations pratiques et des conseils qui faciliteront la préparation de votre voyage et garantiront le bon déroulement de votre séjour.

Vous voilà engagé(e) dans la découverte d'un nouvel environnement de vie. Beaucoup de questions, sans doute, vous préoccupent : qui contacter à votre arrivée... et à votre départ ? Comment se rendre vers la ville d'accueil en utilisant les transports publics ? Comment réserver votre logement ? Quelles assurances faut-il prévoir ? À travers ce document, nous tenterons de répondre au mieux à ces questions.

Vous y trouverez notamment une check-list reprenant toutes les démarches à réaliser avant, pendant et après votre séjour, un excellent moyen de s'assurer que seules de bonnes surprises vous attendront chez nous !

Ce guide comporte également des plans qui vous permettront de découvrir quelques villes hainuyères. Lisez-le avant votre départ et emportez-le avec vous !

En attendant de vous accueillir personnellement, nous vous souhaitons une bonne lecture et, d'ores et déjà, la bienvenue.

LES DEUX CO-PRÉSIDENTS DU PÔLE HAINUYER :

Calogero CONTI
Recteur de l'Université de Mons

Jean-Luc VREUX
Directeur-Président de la HELHa



LA BELGIQUE EN QUELQUES MOTS

Bordée par les Pays-Bas au nord, l'Allemagne et le Grand-Duché de Luxembourg à l'est, la France au sud et la mer du Nord à l'ouest, la Belgique couvre une superficie de 30.528 km² avec une population d'environ 11.000.000 d'habitants.

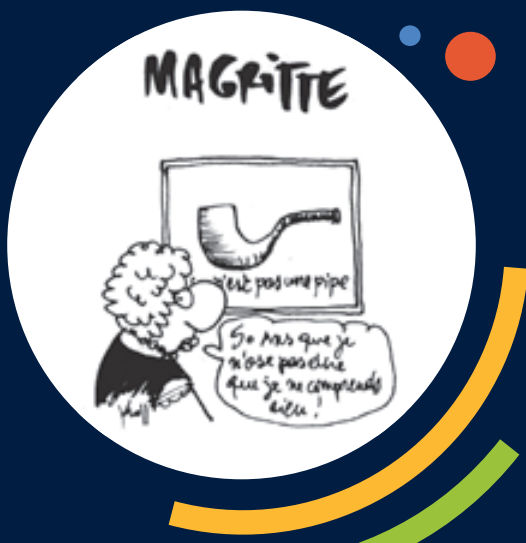
Membre fondateur de l'Union européenne (UE), la Belgique accueille, dans sa capitale Bruxelles, le siège de nombreuses institutions européennes (dont la Commission européenne et le Parlement européen) et internationales comme le siège européen de l'Organisation du Traité de l'Atlantique Nord (OTAN).

La Belgique, indépendante depuis 1830, est une monarchie constitutionnelle et parlementaire dont le roi actuel est Philippe I^{er}. État fédéral, elle comprend trois Régions (la Région wallonne, la Région flamande et la Région de Bruxelles-Capitale) et trois Communautés (la Communauté française dite aussi Fédération Wallonie-Bruxelles, la Communauté flamande, et la Communauté germanophone).

En Région flamande, dans le nord du pays, on parle néerlandais, et en Région wallonne, dans le sud, on parle français. Dans certains cantons de l'est, la langue principale est l'allemand. À Bruxelles, capitale de l'Europe, 80% des 1.300.000 habitants de la ville sont francophones. L'anglais est également compris et parlé par de nombreux habitants du pays. La Belgique est constituée de dix provinces dont la province de Hainaut, dans laquelle vous serez accueillis. Située en Région wallonne, la province de Hainaut a pour chef-lieu Mons et ses principales autres villes sont Charleroi, La Louvière, Mouscron et Tournai.

Parmi les Belges dont les noms sont bien connus à l'étranger, citons les célèbres auteurs et interprètes Jacques Brel et Stromae ; les acteurs Benoît Poelvoorde et Marie Gillain ; les écrivains Amélie Nothomb, Georges Simenon (commissaire Maigret), Maurice Maeterlinck (prix Nobel de littérature en 1911) ; les pères de la bande dessinée : Franquin (Gaston Lagaffe), Hergé (créateur de Tintin), Morris (Lucky Luke), Peyo (les Schtroumpfs) ; le dessinateur et caricaturiste Pierre Kroll (dont quelques dessins illustrent ces pages) ; les réalisateurs Chantal Akerman, Jaco Van Dormael, Jean-Pierre et Luc Dardenne ; les peintres James Ensor, René Magritte et les joueuses de tennis, Justine Henin et Kim Clijsters.

La Belgique, c'est aussi le pays du chocolat, de la bière et bien sûr des moules servies avec des frites ! Chaleureuse, elle offre un nombre incalculable de merveilles historiques, artistiques, gastronomiques, architecturales et naturelles que nous vous invitons à découvrir.



L'enseignement supérieur en Fédération Wallonie-Bruxelles

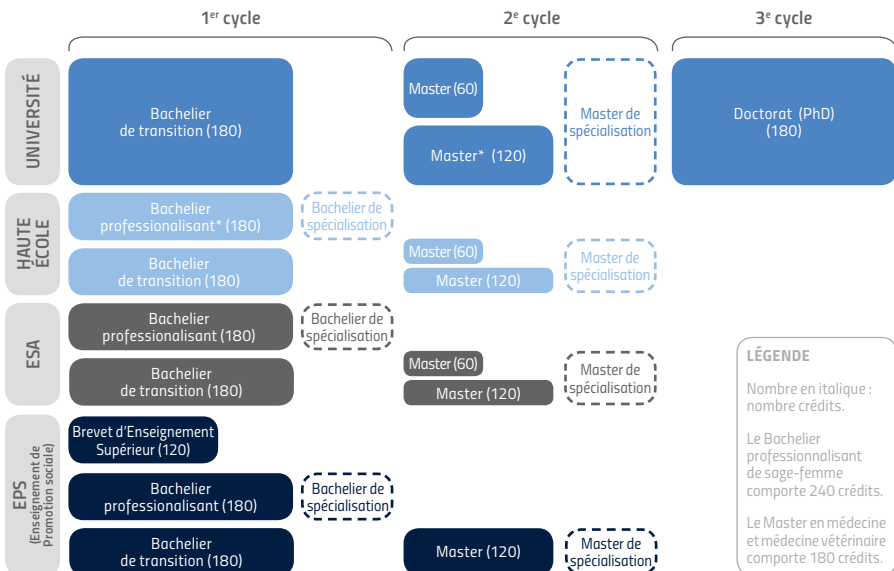
L'espace européen de l'enseignement supérieur (EEES), issu du processus de Bologne, a été conçu afin de garantir des systèmes d'enseignement supérieur cohérents, comparables et compatibles.

En Fédération Wallonie-Bruxelles (FWB), les institutions d'enseignement supérieur font partie intégrante de l'EEES. Elles regroupent Universités, Hautes Ecoles (HE), Ecoles supérieures des Arts (ESA) et établissements d'enseignement de Promotion sociale (EPS) et délivrent des diplômes de Brevet d'Enseignement Supérieur, Bachelier (professionnalisant ou de transition), Master et Doctorat correspondant à trois cycles d'études.

Le système de transfert des crédits (European Credit Transfer System, ECTS) s'applique, favorisant ainsi la mobilité des étudiants.

Un crédit ECTS est une unité de temps de travail global consacré par l'étudiant correspondant forfaitairement à 30 heures d'activités d'apprentissage (cours, travaux pratiques, stage, étude personnelle et recherche).

L'offre d'enseignement proposée en FWB est diversifiée et les diplômes délivrés sont reconnus non seulement dans l'EEES mais aussi partout dans le monde.



Le Pôle hainuyer, un pôle d'enseignement supérieur

Le Pôle hainuyer est l'un des cinq pôles académiques créés par le décret définissant le paysage de l'enseignement supérieur en Fédération Wallonie-Bruxelles et l'organisation académique des études. Implanté sur le territoire du Hainaut, il est composé de **37 institutions d'enseignement supérieur**, soit :



28 établissements d'enseignement supérieur de Promotion sociale

Sa mission

Le Pôle hainuyer, à l'instar des autres pôles académiques, constitue un lieu de concertation et de dialogue entre ses institutions membres. Il a pour principale mission de promouvoir et soutenir toutes les formes de collaboration entre elles et de les inciter à travailler ensemble en vue d'offrir des services de qualité aux étudiants.

Les étudiants internationaux bénéficient des mêmes services que les étudiants réguliers

- les services d'information, d'orientation et de réorientation ;
- les services d'aides sociales ;
- les accès aux équipements et aux nouvelles technologies (auditoires, laboratoires divers, etc.) ;
- les bibliothèques physiques et virtuelles ;
- les services d'aide à la réussite ;
- les possibilités de mobilité nationale et internationale, comme à l'intérieur du Pôle ;
- les possibilités de logement et de restauration ;
- les possibilités d'activités sportives et de loisirs, des associations culturelles et étudiantes ; etc.

Les formations, en Hainaut, couvrent 20 domaines d'études

- Arts de bâtir et urbanisme ;
- Arts plastiques, visuels et de l'espace ;
- Information et communication ;
- Langues, lettres et traductologie ;
- Musique ;
- Sciences ;
- Sciences agronomiques
- et ingénierie biologique ;
- Sciences biomédicales et pharmaceutiques ;
- Sciences de l'ingénieur et technologie ;
- Sciences de la motricité ;
- Sciences de la santé publique ;
- Sciences économiques et de gestion ;
- Sciences juridiques ;
- Sciences médicales ;
- Sciences politiques et sociales ;
- Sciences psychologiques et de l'éducation ;
- Théâtre et arts de la parole ;
- Arts du spectacle et technique de diffusion et de communication.

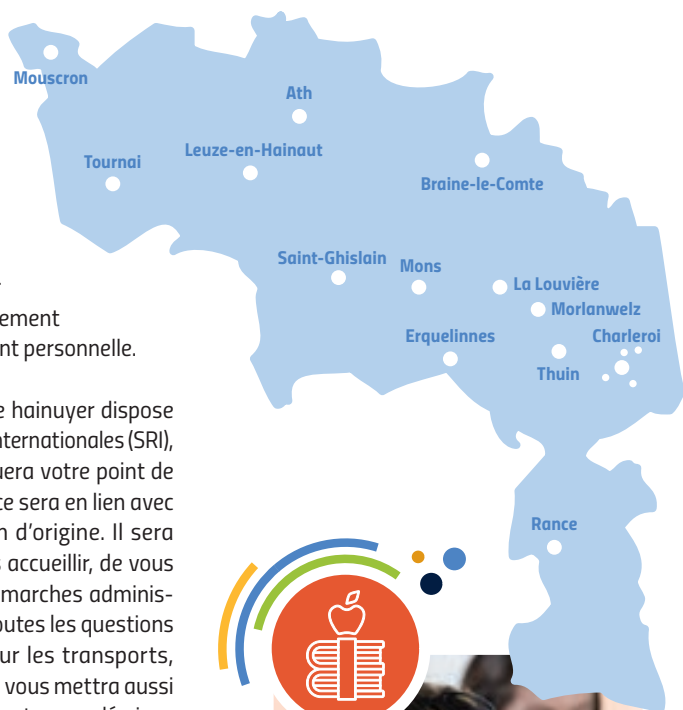
À NOTER : Certaines institutions organisent des formations en dehors du Hainaut. Plus d'informations sur les sites web de l'UCL, l'ULB et la HELHa

Étudier au sein d'une institution du Pôle hainuyer

Vous avez décidé de suivre une partie de vos études en Belgique et choisi une formation, en Hainaut, dans l'une des institutions du Pôle hainuyer ? Sachez que celle-ci mettra tout en œuvre pour que votre séjour soit une réussite non seulement académique mais également personnelle.

Chaque institution du Pôle hainuyer dispose d'un Service des Relations Internationales (SRI), ou équivalent, qui constituera votre point de contact privilégié. Ce service sera en lien avec le SRI de votre institution d'origine. Il sera également chargé de vous accueillir, de vous accompagner dans vos démarches administratives et de répondre à toutes les questions que vous vous poserez sur les transports, le logement, la santé, etc. Il vous mettra aussi en contact avec votre Coordinateur académique au sein de votre Faculté. Votre Coordinateur académique se chargera, quant à lui, du suivi académique de votre séjour. Il validera votre programme de cours et répondra à vos questions concernant le cursus que vous suivrez.

Dès votre arrivée, ne tardez pas à prendre contact avec le SRI de votre institution d'accueil (cf. coordonnées pages suivantes) et à rencontrer votre Coordinateur académique. Dans l'enseignement de Promotion sociale, il n'y a pas de SRI à proprement parler. Pour tout renseignement, prenez contact avec l'établissement concerné (cf. www.polehainuyer.be > Institutions partenaires > Etablissements de Promotion sociale).



Services des Relations Internationales

Université de Mons



Service de la mobilité étudiante

Place du parc, 20 • 7000 Mons

Pour les visites sur place :

Place Warocqué, 17
(bureau 034L)
7000 Mons

Virginie Dufrancatel

Etudiants "incoming"

+32 (0)65 37 37 43

incoming.relint@umons.ac.be

www.umons.ac.be



Université catholique de Louvain



Mobilité étudiante Site de Mons

Chaussée de Binche, 151
(bât. I) • 7000 Mons

Magaly Duquesne

+32 (0)65 32 34 46
international@
uclouvain-mons.be

www.uclouvain.be/mons

Mobilité étudiante Site de Tournai

Chaussée de Tournai, 7
7520 Ramegnies-Chin
+32 (0)69 25 03 22
loci-tournai@uclouvain.be

www.uclouvain.be/tournai



Université libre de Bruxelles



Service de la mobilité étudiante

Campus du solbosh
ULB CP183
Avenue F.D. Roosevelt, 50
1050 Bruxelles
+32 (0)2 650 42 23
mobilite@ulb.ac.be

www.ulb.ac.be



Autre point de contact dans votre institution d'accueil :

Le **secrétariat des études de votre Faculté**, ou **secrétariat de votre catégorie ou domaine**, ou encore le **secrétariat de l'établissement d'enseignement de Promotion sociale**, qui constitue l'intermédiaire entre les enseignants et leurs étudiants.



Consultez régulièrement ses valves où sont affichées de nombreuses informations

(horaires des cours, locaux, etc.).

Vous trouverez les coordonnées de ces secrétariats sur les sites internet des institutions du Pôle hainuyer (cf. contacts page 32).

Haute Ecole en Hainaut



Cellule des relations internationales

Rue Pierre-Joseph Duménil, 4
7000 Mons

Laurence Baras

+32 (0)498 11 46 64

+32 (0)65 34 79 83

laurence.baras@heh.be

www.heh.be



Haute Ecole Louvain en Hainaut



Service des relations internationales

Chaussée de Binche, 159
7000 Mons

Guy Philippron

+32 (0)65 40 41 66

international@helha.be

www.helha.be



Haute Ecole Provinciale de Hainaut – Condorcet



Bureau des Relations Internationales

Boulevard Roullier, 1
6000 Charleroi

Anne Delannay

+32 (0)71 53 13 11

anne.delannay@condorcet.be

www.condorcet.be



ARTS²



Relations Internationales

Rue de Nimy, 7 • 7000 Mons

Kurt Engelen

+32 (0)65 34 73 77

erasmus@artsaucarre.be

www.artsaucarre.be



Académie des Beaux- Arts de Tournai



Relations Internationales

Rue de l'Hôpital Notre-Dame, 14
7500 Tournai

Thomas Boucart

+32 (0)497 50 20 87

+32 (0)69 84 12 63

thomas.boucart@skynet.be

www.actournai.be



ESA Saint-Luc Tournai



Relations Internationales

Chaussée de Tournai, 7
7520 Ramegnies-Chin

Xavier Dochy

+32 (0)69 25 03 66

direction-esa@saintluctournai.be

www.stluc-sup-tournai.be



Enseignement supérieur de Promotion sociale

Prise de contact auprès de l'établissement de Promotion sociale concerné.
(cf. www.polehainuyer.be > Institutions partenaires
> Etablissements de Promotion sociale)





DÉBUT DE L'ANNÉE
ACADÉMIQUE



JOURNÉE D'ACCUEIL
DES ÉTUDIANTS "INCOMING"



FÊTE DE LA COMMUNAUTÉ
FRANÇAISE



TOUSSAINT



ARMISTICE



VACANCES D'HIVER
(24.12.2016 > 06.01.2017)



EXAMENS
(06.01.2017 > 28.01.2017)



INTERRUPTION
(30.01.2017 > 05.02.2017)



REPRISE DES ACTIVITÉS
D'APPRENTISSAGE



VACANCES DE PRINTEMPS
(03.04.2017 > 16.04.2017)



FÊTE DU TRAVAIL



ASCENSION



PENTECÔTE



EXAMENS
(22.05.2017 > 07.07.2017)



VACANCES D'ÉTÉ



EXAMENS
(14.08.2017 > 09.09.2017)

Calendrier académique



L'année académique est organisée
en 3 quadrimestres :

- Le 1^{er} quadrimestre s'étend de la **mi-septembre** à la **fin janvier** ;
- Le 2^e quadrimestre s'étend du **début février** à la **fin juin** ;
- Le 3^e quadrimestre comprend les **vacances d'été** et la **seconde session d'examens**.

Les examens sont organisés à la fin de chaque quadrimestre : en janvier et fin mai-début juin. Une seconde session d'examens s'étend de la mi-août à début septembre, permettant aux étudiants de représenter les examens auxquels ils n'ont pas obtenu un résultat satisfaisant. Des périodes et/ou modalités spéciales d'examens peuvent être accordées aux étudiants internationaux. Informez-vous de ces possibilités dès le début du quadrimestre auprès du SRI de votre institution d'accueil (cf. coordonnées pages 8-9).

Le seuil de réussite est fixé à 10/20 par Unité d'Enseignement.

Le relevé des notes obtenues (Transcript of Records – TOR) sera transmis à votre institution d'origine et vous en recevrez un exemplaire dans les semaines qui suivent la fin de votre séjour.



CALENDRIER
ACADÉMIQUE



CONGÉS
ANNUELS

Dans l'Enseignement supérieur de Promotion sociale, le calendrier académique n'est pas d'application, renseignez-vous auprès de l'établissement de Promotion sociale concerné (cf. www.polehainuyer.be).

Cours de français

L'enseignement est principalement donné en français dans les institutions du Pôle hainuyer. Il est donc essentiel que les étudiants maîtrisent suffisamment la langue française, tant à l'oral qu'à l'écrit, pour mener à bien leurs activités d'apprentissage. Certaines institutions proposent des cours intensifs de Français Langue Étrangère (FLE) au début de chaque quadrimestre et cela, tout au long de l'année académique.

Pour les étudiants internationaux, ces cours sont **gratuits**.

Si vous souhaitez bénéficier de ces cours de langue française, informez-en le Service des Relations Internationales de votre institution ou votre responsable (cf. coordonnées pages 8-9).

Bibliothèques

L'ensemble des bibliothèques des institutions du Pôle hainuyer représente plus d'un million de ressources disponibles en prêt ou en consultation : romans, ouvrages techniques et revues périodiques.

En phase avec les nouvelles technologies de l'information et de la communication, ces bibliothèques mettent à disposition du public des espaces numériques de travail ainsi que des accès WIFI pour tous.

Elles disposent aussi de fonds patrimoniaux extrêmement riches et diversifiés : des milliers d'imprimés anciens, des cartes et plusieurs centaines de manuscrits dont le plus ancien remonte au 10^e siècle. À cela s'ajoute une importante collection de journaux locaux dont beaucoup datent du 19^e siècle.

Vous trouverez toutes les informations sur ces bibliothèques sur les sites internet des institutions du Pôle hainuyer (cf. contacts page 32).



LES CAMPUS NUMÉRIQUES

N'oubliez pas de consulter la plateforme numérique proposée par votre institution. Elle reprend toutes les informations pédagogiques et administratives utiles à la relation entre enseignants et étudiants (valves électroniques, cours en ligne, contrats de stage, etc.).

Vie étudiante

La vie étudiante ne se résume pas aux cours, travaux pratiques ou labos. Il existe, au sein des institutions du Pôle hainuyer, de multiples possibilités de se détendre et de se divertir : activités sportives ou culturelles, associations diverses...



SPORT ET CULTURE

Dans ce domaine, les institutions du Pôle hainuyer se sont donné un double objectif : mettre le sport et la culture à la portée de tous en organisant des activités sportives et culturelles à des prix démocratiques, et créer des liens entre tous les étudiants, quels que soient leur institution, leur campus ou leur domaine d'études.

Si vous souhaitez faire du sport, de la musique, du théâtre ou participer à des sorties culturelles diverses, dans une ambiance conviviale, consultez le site internet de votre institution (cf. contacts page 32) ou informez-vous auprès des personnes de contact mentionnées en pages 14-15.



ORCHESTRE ET CHANT CHORAL

Passionné de musique, vous jouez d'un instrument ou aimez de temps à autre pousser la chansonnette, avec ou sans expérience ? Rejoignez l'une des initiatives proposées par nos institutions.





ASSOCIATIONS

Les étudiants des institutions du Pôle hainuyér se regroupent au sein d'associations. Celles-ci diffèrent suivant l'institution, le campus ou la Faculté/Catégorie où ces étudiants sont inscrits. Elles communiquent via sites web, forums ou réseaux sociaux. Consultez le site internet de votre institution pour en connaître l'offre précise (cf. contacts page 32).

Parmi celles-ci, l'Erasmus Student Network (ESN) est une association qui vise l'aide et l'intégration des étudiants Erasmus, notamment via l'organisation de soirées et diverses activités extra-académiques. Si vous souhaitez en savoir plus, contactez les associations Erasmons (erasmus.umons@gmail.com) et ESN Mons'ters (esn.monsters@uclouvain-mons.be).

TOURISME

L'Office de Promotion du Tourisme (OPT) de Wallonie et de Bruxelles a pour mission de vous faire découvrir et apprécier les charmes de notre région. N'hésitez pas à vous rendre sur son site internet pour obtenir plus d'informations sur la ville qui vous intéresse (www.opt.be)



Cellules Culture et Sport

Université de Mons



Cellule Culture et Sport
cultureetsport@umons.ac.be

Perrine Dagonnier
+32 (0)65 37 37 06
perrine.dagonnier@umons.ac.be

Carla Nota
+32 (0)65 37 37 20
carla.nota@umons.ac.be



Université catholique de Louvain



Administration des affaires étudiantes – Site de Mons

Maxime Lahou
+32 (0)65 32 32 87
affaires.etudiantes
@uclouvain-mons.be

Administration des affaires étudiantes – Site de Tournai
+32 (0)69 25 03 22
loci-tournai@uclouvain.be



Université libre de Bruxelles



ULB Culture
+32 (0)2 650 40 62
culture@ulb.ac.be
www.ulb.ac.be/culture

ULB Sports
+32 (0)2 650 21 78
ulbsports@admin.ulb.ac.be



Haute Ecole en Hainaut



Responsable des activités culturelles

Céline Pourbaix
+32 (0)471 78 68 42
celine.pourbaix@heh.be



Responsable des activités sportives

Krystel Bavier
+32 (0)476 29 69 06
krystel.bavier@heh.be



Haute Ecole Louvain en Hainaut



Cellule Culture et Sport

Paul Lodewick
+32 (0)65 40 41 42
paul.lodewick@helha.be



Haute Ecole Provinciale de Hainaut – Condorcet



Commission culturelle

Patricia Hosselet
+32 (0)65 40 12 26
patricia.hosselet@condorcet.be



Commission sportive

Yannick Miserque
+32 (0)478 59 59 50
yannick.miserque@condorcet.be



ARTS²



Cellule Culture et Sport

Gwénaëlle L'hoste

+32 (0)65 35 60 87

communication@artsaucarre.be

ARTS²

ÉCOLE SUPÉRIEURE DES ARTS
ACADEMY OF ARTS

ACT



Cellule Culture et Sport

Thomas Boucart

+32 (0)497 50 20 87

thomas.boucart@skynet.be



ESA Saint-Luc Tournai



Cellule Culture et Sport

Xavier Dochy

+32 (0)69 25 03 66

direction-esa@saintlucournai.be



ESA Saint-Luc Tournai
www.esa-luc.be

Enseignement supérieur de Promotion sociale

Les actualités culturelles et sportives sont disponibles sur les sites internet des établissements (cf. www.polehainuyer.be > Institutions partenaires > Etablissements de Promotion sociale)





INFORMATIONS PRATIQUES

Modalités administratives

Votre départ nécessitera diverses démarches administratives et nous vous conseillons vivement de consulter le site internet de votre institution (cf. contacts page 32) afin de les connaître de manière exhaustive. Voici toutefois une liste des tâches indispensables à réaliser dans le cadre de votre mobilité.



Avant votre départ

- Elaborez un premier **programme d'études** avec le Coordinateur académique de votre institution d'origine.
- Prenez un premier **contact par courriel avec le Service des Relations Internationales (SRI)** de votre institution d'accueil (cf. coordonnées pages 8-9).
- Téléchargez le **dossier de candidature** disponible sur le site internet de votre institution d'accueil (cf. contacts page 32).
- Complétez votre **dossier de candidature**, signez-le, faites-le signer par le Coordinateur académique de votre institution d'origine, et envoyez-le à votre institution d'accueil.
- Effectuez les démarches pour trouver un **logement**. N'hésitez pas à contacter votre institution d'accueil qui peut vous aider.
- Assurez-vous de la **validité de votre carte d'identité et/ou passeport**.
- Vérifiez que vous disposez bien d'une **assurance maladie** qui vous couvre à l'étranger ainsi que sa date de validité. Attention, en Belgique, l'assurance soins de santé est obligatoire !
- Assurez-vous que votre **carte de débit/crédit** est bien acceptée en Belgique.
- Vérifiez que la **limite de retrait de votre compte bancaire** est suffisante.

À votre arrivée

- Rendez-vous au **SRI** de votre institution d'accueil pour finaliser votre dossier d'inscription.
- Inscrivez-vous auprès du **service des étrangers de la ville** où vous séjournerez. Vous devrez y compléter un document appelé "Annexe 33" en 4 exemplaires. Il faudra fournir 4 photos d'identité, une attestation scolaire, une attestation Erasmus, une pièce d'identité valide (carte d'identité ou passeport) et, en fonction de la commune, une somme minimale pour les frais administratifs (quelques euros). Un exemplaire de cette annexe 33 vous sera remis. À garder avec vos papiers d'identité !
- Faites signer la première partie de l'**attestation de séjour "Arrival form"** par le SRI.

Avant votre retour

- Faites signer la deuxième partie de votre **attestation de séjour "Departure form"** par le SRI.
- Renseignez-vous auprès des SRI de votre institution d'accueil et institution d'origine pour savoir si d'autres **documents administratifs de retour** doivent être complétés.
- Signalez votre départ à l'**administration communale de la ville** où vous résidez ainsi qu'à votre **mutuelle**.



BON À SAVOIR

Le relevé des notes obtenues aux examens organisés par votre institution d'accueil (Transcript of Records) garantit la reconnaissance des crédits ECTS et assure la transparence du système de cotation. Ce document sera transmis automatiquement au SRI de votre institution d'origine dès que vos examens seront évalués (fin janvier, fin juin ou fin septembre). Le relevé de vos notes vous sera transmis dans les cinq semaines suivant votre départ.



Transports



AÉROPORTS

Les 2 principaux aéroports en Belgique sont les suivants :

- **L'aéroport de Bruxelles-National (Brussels Airport).**

La gare se trouve au niveau -1 de l'aéroport. Le train Brussels Airport Express part quatre fois par heure de et vers les gares de Bruxelles Nord, Bruxelles Central et Bruxelles Midi. De là, vous pouvez reprendre un train pour rejoindre Mons, Charleroi, Tournai, etc.

www.brusselsairport.be

- **L'aéroport de Charleroi-Bruxelles Sud est situé à Gosselies (Charleroi).**

Au départ de l'aéroport de Charleroi, vous pouvez obtenir, grâce à deux distributeurs automatiques mis à votre disposition, un billet simple à destination de "toute gare belge". Ce billet combine le trajet en bus TEC (de l'aéroport vers la gare de Charleroi-Sud) et le trajet en train (de cette même gare vers une gare belge de votre choix). Les deux distributeurs automatiques sont situés à l'extérieur de l'aéroport au niveau de la porte 2.

www.charleroi-airport.com



TRAIN

Outre le ticket unitaire ou aller-retour, la Société Nationale des Chemins de Fer belges (SNCB) propose également différents titres de voyage :

- **Le Go Pass**

Il permet aux moins de 26 ans d'effectuer 10 voyages simples dans toute la Belgique pour un peu plus de 50€. Il est valable un an et peut être utilisé par plusieurs personnes.

- **Le Rail Pass**

Le Rail Pass propose les mêmes conditions que le Go Pass mais sans restriction d'âge et pour le prix d'environ 75€.

- **La Carte Interrail**

Il est aussi possible de voyager sans limite dans toute l'Europe pendant un mois grâce à la carte Interrail.

Le billet ne doit pas être validé sur le quai de la gare, le contrôleur s'en charge dans le train. Il est à noter que tous les trains belges sont non fumeurs.

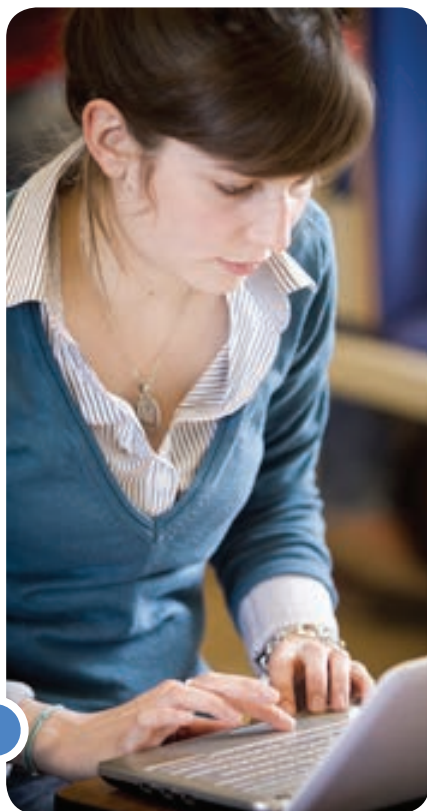
Pour découvrir toutes les offres de la SNCB, connaître les horaires de trains et acheter vos billets en ligne, rendez-vous sur le site www.belgianrail.be ou renseignez-vous directement à la gare.



BUS

La société de transport public TEC (Transport en Commun) dispose d'un large réseau de bus dans toute la Wallonie. Il vous est possible de choisir votre titre de transport en fonction de votre fréquence de voyage (ticket unitaire, carte ou abonnement).

Pour toute information concernant le TEC, vous pouvez vous référer au site www.infotec.be.



BON À SAVOIR

À Mons, il est possible de vous déplacer dans la ville du lundi au samedi, de 7h00 à 21h00, grâce aux bus Intramuros qui effectuent des circuits principalement dans le centre ville. (6€/20 parcours)

À Charleroi, vous pouvez également vous déplacer en métro. Pour connaître le schéma zonal du métro, les tarifs et conditions, consultez le site www.infotec.be.



Logement

Il existe deux types de logements étudiants : les **logements proposés par les institutions** et les **logements privés**.

Attention, nous vous conseillons d'entamer vos recherches de logement le plus vite possible ! Si vous souhaitez pouvoir obtenir un logement dans l'une des institutions du Pôle hainuyer, consultez son site internet pour connaître les démarches à effectuer et, surtout, les dates limites d'introduction de votre demande (cf. contacts page 32). Si vous souhaitez trouver un logement privé, adressez-vous au SRI de votre institution d'accueil qui vous guidera dans vos recherches (cf. coordonnées pages 8-9).

Dans les deux cas, l'idéal est de commencer vos démarches au mois de mars précédent la rentrée académique.



Les logements des institutions

Le catalogue reprenant toutes les informations relatives aux logements proposés par les institutions ainsi que des listes de logements privés sont généralement disponibles au SRI de votre institution.

Les chambres (appelées également "kots"), situées dans des résidences d'étudiants, peuvent être individuelles ou doubles. Elles sont meublées et comportent, très souvent, une douche. La cuisine est le plus souvent commune.

Le loyer mensuel moyen d'un logement au sein d'une institution s'élève à approximativement 270€, provision pour les charges comprise et sa garantie locative est de 1 mois.

Les logements privés

Les logements étudiants privés disponibles en ville se présentent généralement sous la forme de chambres (kots) qui peuvent être situées dans l'habitation même du propriétaire (kots chez l'habitant), ou de "studios". Les kots privés présentent les mêmes caractéristiques que ceux proposés par les institutions. Vous pouvez également louer un "studio", meublé ou non, où vous disposerez d'une douche et d'une cuisine personnelles. Le loyer des studios est généralement plus élevé.

La durée de location de votre logement est, en général, de 10 ou 12 mois. Cependant, il est parfois possible de vous arranger avec le propriétaire si vous ne souhaitez louer le bien que quelques mois. Le loyer mensuel moyen d'un kot meublé s'élève à approximativement 300€ sans les charges.



Les auberges de jeunesse

Pour quelques nuits, les auberges de jeunesse constituent une solution idéale.

.....

“Un toit, deux âges”

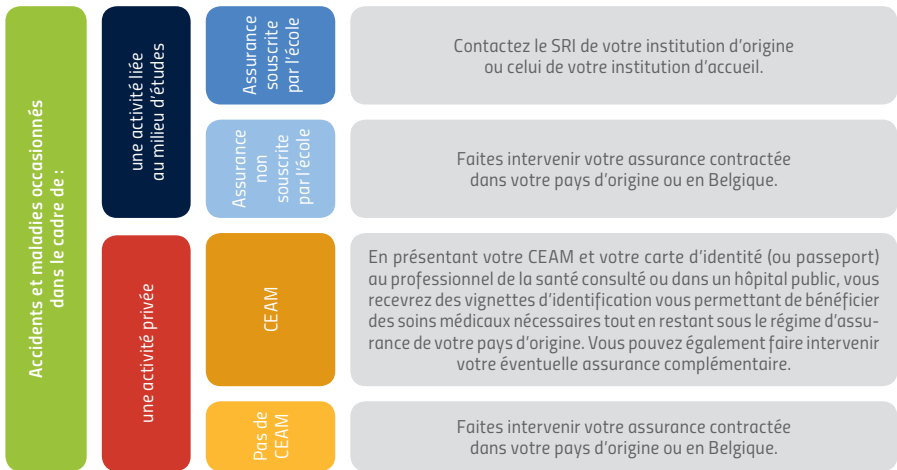
Une alternative aux logements proposés par les institutions ou les particuliers : le logement intergénérationnel. Si vous souhaitez concilier souci économique et convivialité, contactez l'association “Un toit, deux âges”.

Liens utiles

Voici quelques sites internet où vous pourrez trouver annonces, informations diverses et petits conseils utiles :

- www.inforjeunes.be
- www.student.be
- www.kitkot.be
- www.kotplanet.be
- www.1toit2ages.be
- www.aubergesdejeunesse.com

Santé



Assurance

En Belgique, l'assurance soins de santé individuelle est obligatoire. Vous devrez donc être assuré dans tous les cas.

Si vous provenez d'un pays de l'Espace Economique Européen, EEE (UE + Islande, Norvège, Liechtenstein et Suisse), vous êtes assuré par votre propre système national. À votre demande, votre organisme d'assurance soins de santé dans votre pays d'origine vous remettra une Carte Européenne d'Assurance Maladie (CEAM). Celle-ci, valable pendant une durée d'un an maximum, vous permettra de vous affilier à une mutuelle en Belgique afin de bénéficier de la prise en charge des frais médicaux aux mêmes conditions que tout assuré belge.

Notons que les mêmes principes s'appliquent aux étudiants venant de certains pays ayant établi des accords avec la Belgique en matière

d'assurance soins de santé. Renseignez-vous auprès de votre organisme d'assurance soins de santé dans votre pays d'origine ou d'une mutuelle en Belgique. Une assurance mobilité de type "Tous risques" peut être également souscrite auprès d'une compagnie d'assurances privée afin d'obtenir le remboursement de la totalité des frais engagés.

Si vous provenez d'un pays extérieur à l'EEE, il vous faudra obligatoirement disposer d'une police d'assurance soins de santé pour séjourner en Belgique. Certains assureurs proposent des polices complémentaires qui couvrent les frais d'hospitalisation et autres frais médicaux, le rapatriement, et les maladies ou accidents qui surviennent lors de votre séjour à l'étranger.

Par ailleurs, il est possible que les étudiants internationaux puissent bénéficier d'une



assurance souscrite par l'institution d'origine ou par l'institution d'accueil pour tout accident survenu dans le cadre d'une activité étudiante. Renseignez-vous auprès du SRI de votre institution d'origine et de celui de votre institution d'accueil (cf. coordonnées pages 8-9) pour savoir si cette possibilité existe et n'oubliez pas de vérifier la couverture proposée (accidents, rapatriement, responsabilité civile, etc.) et les conditions d'intervention (sur le chemin de l'institution, lors d'excursions qu'elle organise et en cas de participation aux activités pédagogiques ayant lieu en son sein).

NUMÉROS D'URGENCE

112

Numéro d'urgence

Ce numéro peut être appelé même sans carte ou sans crédit

101

Police

www.police.be

100

Service de secours

Ambulance et pompiers

105

Croix-Rouge

Aide et intervention en cas de sinistre

1733 (payant)

Médecins de garde

Pour connaître le médecin de garde de votre région

070 245 245

Centre antipoisons

Empoisonnement et brûlures
www.poissoncentre.be

Pharmacies de garde

Pour connaître la pharmacie de garde de votre région, tapez votre code postal sur le site www.pharmacie.be



Vie quotidienne

Argent

L'Euro (€) est la monnaie en usage en Belgique. De nombreux distributeurs de billets sont à votre disposition (Bancontact/ Mister Cash, Visa, Mastercard, Maestro, etc.). Ils acceptent la plupart des cartes de crédit et de débit.



Si vous ouvrez un compte en Belgique lors de votre arrivée, l'organisme bancaire vous demandera de lui remettre les documents suivants :

- Carte d'identité ou passeport,
- Adresse de votre logement,
- Attestation du SRI ou preuve d'inscription de votre institution d'accueil.

Gestion des déchets

En Belgique, les ordures ménagères et autres déchets sont soumis au **tri sélectif** et collectés régulièrement. Afin de connaître le calendrier des collectes (dates et heures de dépôt de vos poubelles) de votre région, téléchargez l'**application mobile "Recycle!"** ou consultez les sites internet des organismes ci-dessous :

- Braine-le-Comte : www.ibw.be
- Charleroi, Gosselies, Fleurus, Marcinelle, Loverval : www.icdi.be
- La Louvière, Mons, Morlanwelz, Saint-Ghislain : www.hygea.be
- Ath, Leuze-en-Hainaut, Mouscron et Tournai ; ainsi que Thuin, Sivry-Rance : www.ipalle.be

Téléphone

Les principaux réseaux de téléphonie mobile en Belgique sont Proximus, Mobistar et Base.



Vous pourrez vous procurer facilement, dans un magasin de téléphonie mobile, une carte SIM avec un numéro d'appel local et un petit crédit de communication. Les cartes permettant de recharger votre crédit de communication s'achètent dans ces mêmes magasins, mais également dans les supermarchés, tabacs-journaux, etc.

Commerces et services

De nombreux commerces et services (magasins, banques, bureaux de poste, cybercafés, lavoirs automatiques, etc.) existent dans votre ville d'accueil. Les horaires généraux d'ouverture sont de 9h00 à 18h00, du lundi au vendredi ou samedi. Tout est fermé le dimanche mais des night shops peuvent vous dépanner 24/24.

Restauration

Les institutions du Pôle hainuyer offrent de multiples possibilités de se restaurer. Selon les campus, des sandwiches et/ou des repas chauds vous sont proposés à des prix démocratiques. Pour connaître les restaurants et les cafétérias existant au sein de votre institution, consultez son site internet (cf. contacts page 32). Signalons que de nombreux snacks et restaurants se trouvent également dans les villes à proximité des campus.

Tournai



Université catholique de Louvain



- 1** Chaussée de Tournai, 7 • 7520 Tournai
ACCUEIL, INFORMATIONS ET INSCRIPTIONS •
LOCI - FACULTÉ D'ARCHITECTURE, D'INGÉNIEURIE
ARCHITECTURALE, D'URBANISME

Haute Ecole Provinciale de Hainaut-Condorcet



- 2** Rue Paul Pastur, 73 • 7500 Tournai
CATÉGORIE PARAMÉDICALE
- 3** Rue Paul Pastur, 2 • 7500 Tournai
CATÉGORIE TECHNIQUE
- 4** Rue du Progrès, 13 • 7503 Froyennes (Negundo)
CATÉGORIE ECONOMIQUE

Haute Ecole Louvain en Hainaut



- 5** Rue de l'Ecorcherie, 16-20 • 7500 Tournai
CATÉGORIE SOCIALE
- 6** Quai des Salines, 28 • 7500 Tournai
CATÉGORIE PARAMÉDICALE
- 7** Rue Frinoise, 12 • 7500 Tournai
CATÉGORIE TECHNIQUE

Haute Ecole en Hainaut



- 8** Rue du Chambge, 23 • 7500 Tournai
CAMPUS ÉCONOMIQUE
- 9** Rue des Carmes, 19b • 7500 Tournai
CAMPUS PÉDAGOGIQUE • CAMPUS SOCIAL

Académie des Beaux-Arts de Tournai



- 10** Rue de l'Hôpital Notre-Dame, 14 • 7500 Tournai
ACCUEIL, INFORMATIONS ET INSCRIPTIONS • DOMAINE DES
ARTS PLASTIQUES ET VISUELS

ESA Saint-Luc Tournai



- 11** Chaussée de Tournai, 7
7520 Ramegnies-Chin
DOMAINE DES ARTS PLASTIQUES ET VISUELS

Enseignement de Promotion sociale



- 12** IEPSCF DE TOURNAI-ANTOING-TEMPLEUVE
Rue Saint-Brice, 53 • 7500 Tournai

Mons



Université de Mons



- 1** Place Warocqué, 17 • 7000 Mons
ACCUEIL, INFORMATIONS ET INSCRIPTIONS • ÉCOLE DES SCIENCES HUMAINES ET SOCIALES • ÉCOLE DE DROIT • FACULTÉ DE PSYCHOLOGIE ET DES SCIENCES DE L'ÉDUCATION • FACULTÉ WAROCQUÉ D'ÉCONOMIE ET DE GESTION
- 2** Rue d'Havré, 88 • 7000 Mons
FACULTÉ D'ARCHITECTURE ET D'URBANISME
- 3** Avenue du Champs de Mars (Plaine de Nimy) 7000 Mons
FACULTÉ DE MÉDECINE ET DE PHARMACIE • FACULTÉ DES SCIENCES • FACULTÉ DE TRADUCTION ET D'INTERPRÉTATION
- 4** Rue de Houdain, 9 • 7000 Mons
FACULTÉ POLYTECHNIQUE
- 5** Place du Parc • 7000 Mons
INSTITUT DE RECHERCHE EN SCIENCES ET TECHNOLOGIE DU LANGAGE

Université catholique de Louvain



- 6** Chaussée de Binche, 151 • 7000 Mons
FACULTÉ DES SCIENCES ÉCONOMIQUES, SOCIALES, POLITIQUES ET DE COMMUNICATION • LOUVAIN SCHOOL OF MANAGEMENT (LSM)

Haute Ecole Provinciale de Hainaut-Condorcet



- 7** Chemin du Champ de Mars, 15 • 7000 Mons
CATÉGORIE ÉCONOMIQUE • CATÉGORIE PARAMÉDICALE • CATÉGORIE PÉDAGOGIQUE

Haute Ecole Louvain en Hainaut



- 8** Chaussée de Binche, 159 • 7000 Mons
CATÉGORIE ARTS APPLIQUÉS • CATÉGORIE ÉCONOMIQUE • CATÉGORIE PÉDAGOGIQUE • CATÉGORIE SOCIALE • CATÉGORIE TECHNIQUE

Haute Ecole en Hainaut



- 9** Rue Pierre-Joseph Duménil, 4 • 7000 Mons
ACCUEIL, INFORMATIONS ET INSCRIPTIONS
- 10** Avenue Victor Maistriau, 13 • 7000 Mons
CAMPUS SOCIAL
- 11** Avenue Victor Maistriau, 8a • 7000 Mons
CAMPUS TECHNIQUE
- 12** Boulevard Albert-Elisabeth, 2 • 7000 Mons
CAMPUS PÉDAGOGIQUE

ARTS²



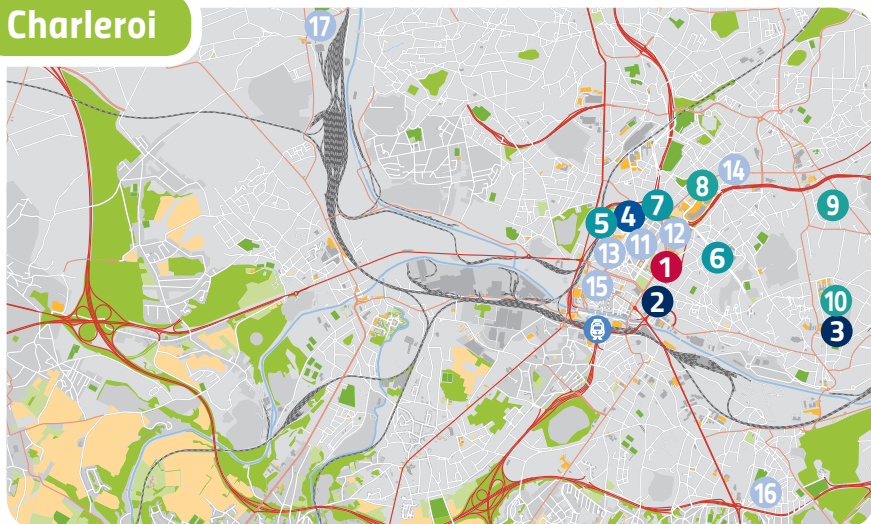
- 13** Rue des Sœurs Noires, 4a • 7000 Mons
DOMAINE DES ARTS PLASTIQUES, VISUELS ET DU THÉÂTRE (CONSERVATOIRE ROYAL)
- 14** Rue de Nimy, 7 • 7000 Mons
SÉCRÉTARIAT • DOMAINE DE LA MUSIQUE (CONSERVATOIRE ROYAL)

Enseignement de Promotion sociale



- 15** PROMSOC MONS-BORINAGE
Avenue du Tir, 10 • 7000 Mons
- 16** INSTITUT REINE ASTRID DE MONS (IRAM)
Rue de Saint-Luc, 3 • 7000 Mons
Chaussée de Binche, 158 • 7000 Mons
- 17** IEPSCF DE JEMAPPES – QUIÉVRAIN
Avenue Roi Albert, 643 • 7012 Jemappes

Charleroi



Université de Mons



- 1** Boulevard Joseph II, 38-42 • 6000 Charleroi
ACCUEIL, INFORMATIONS ET INSCRIPTIONS •
FACULTÉ DE PSYCHOLOGIE ET DES SCIENCES
DE L'ÉDUCATION • FACULTÉ DES SCIENCES •
FACULTÉ POLYTECHNIQUE • FACULTÉ WAROCQUÉ
D'ÉCONOMIE ET DE GESTION

Université catholique de Louvain



- 2** Boulevard Devreux, 6 • 6000 Charleroi
ACCUEIL ET INFORMATIONS
- 3** Rue Trieu Kaisin, 134
6061 Montignies-sur-Sambre
FACULTÉ DES SCIENCES ÉCONOMIQUES, SOCIALES,
POLITIQUES ET DE COMMUNICATION •
LOUVAIN SCHOOL OF MANAGEMENT (LSM)

Université libre de Bruxelles



- 4** Boulevard E. Solvay 31 • 6000 Charleroi
DÉP. DES SCIENCES SOCIALES ET DES SCIENCES DU
TRAVAIL • MASTER EN SCIENCES DU TRAVAIL

Haute Ecole Provinciale de Hainaut-Condorcet



- 5** Boulevard Solvay, 31 • 6000 Charleroi
CATÉGORIE TECHNIQUE
- 6** Rue de l'Espérance, 95
6061 Montignies-sur-Sambre
CATÉGORIE PARAMÉDICALE
- 7** Square Hiernaux, 2 • 6000 Charleroi
CATÉGORIE ÉCONOMIQUE

Haute Ecole Louvain en Hainaut



- 8** Grand'Rue, 185 • 6000 Charleroi
CATÉGORIE TECHNIQUE
- 9** Rue de l'Hôpital, 27 • 6060 Gilly
CATÉGORIE PARAMÉDICALE
- 10** Rue Trieu Kaisin, 134
6061 Montignies-sur-Sambre
CATÉGORIE ÉCONOMIQUE • CATÉGORIE SOCIALE •
CATÉGORIE PARAMÉDICALE

Enseignement de Promotion sociale



- 11** INSTITUT PROVINCIAL SUPÉRIEUR
DES SCIENCES SOCIALES ET PÉDAGOGIQUES
Boulevard Gustave Rouiller, 1 • 6000 Charleroi
- 12** UNIVERSITÉ DU TRAVAIL – INSTITUT
D'ENSEIGNEMENT TECHNIQUE COMMERCIAL
Square Hiernaux, 2 • 6000 Charleroi
- 13** INSTITUT PROVINCIAL SUPÉRIEUR INDUSTRIEL
DU HAINAUT
Boulevard Solvay, 31 • 6000 Charleroi
- 14** COLLÈGE TECHNIQUE "AUMÔNIERS DU TRAVAIL"
Grand Rue, 185 • 6000 Charleroi
- 15** ÉCOLE DES FEMMES PRÉVOYANTES SOCIALISTES (FPS)
Avenue des Alliés, 2 • 6000 Charleroi
- 16** COURS INDUSTRIELS ET COMMERCIAUX DE COUILLET
Rue des Lilas, 3 • 6010 Couillet
- 17** CENTRE D'ENSEIGNEMENT SUPÉRIEUR POUR ADULTES (CESA)
Rue de Courcelles, 10 • 6044 Roux



 Université de Mons

UMONS
Université de Mons

 Université catholique de Louvain

UCL
Université catholique de Louvain

 Université libre de Bruxelles

ULB

 Haute Ecole Louvain en Hainaut


HELHa
Haute Ecole Louvain en Hainaut

 Haute Ecole Provinciale de Hainaut-Condorcet


HAIUTE ÉCOLE
CONDORCET

 Haute Ecole en Hainaut

Hei
HAUTE ÉCOLE
EN HAINAUT

 Académie des Beaux-Arts de Tournai

ACT
ACADÉMIE
BEAUX-ARTS

 ARTS²

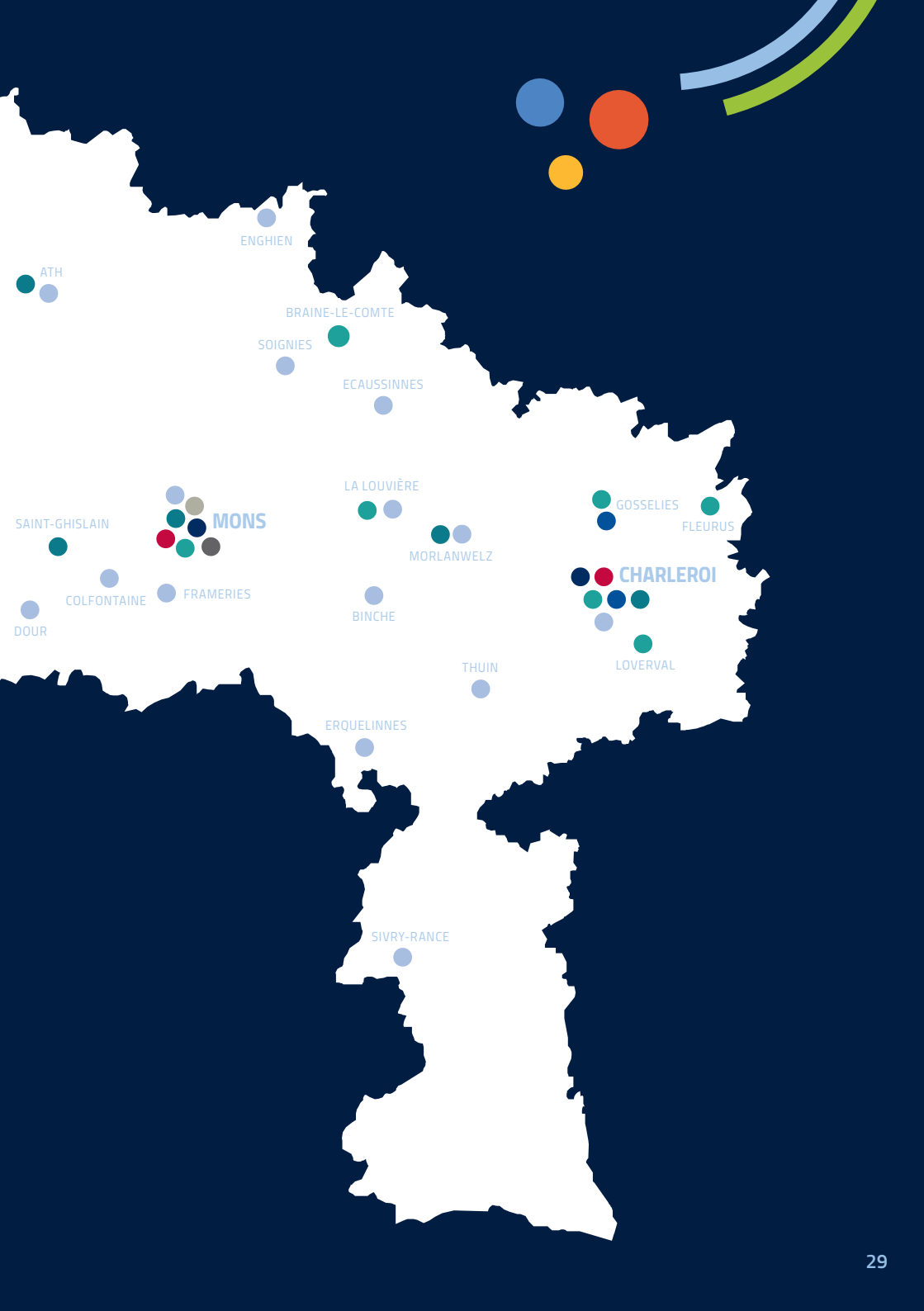
ARTS²
ÉCOLE SUPÉRIEURE DES ARTS
ACADEMY OF ARTS

 ESA Saint-Luc Tournai


ESA Saint-Luc Tournai
tournai@esastluc.be

 Enseignement de Promotion sociale


eps



ENGHIEN

ATH

BRAINE-LE-COMTE

SOIGNIES

ECAUSSINNES

LA LOUVIÈRE

GOSSELIES

FLEURUS

SAINT-GHISLAIN

MONS

MORLANWELZ

CHARLEROI

DOUR

COLFONTAINE

FRAMERIES

BINCHE

THUIN

LOVERVAL

ERQUELINNES

SIVRY-RANCE



Université de Mons



Boulevard Joseph II, 38-42 • 6000 Charleroi

ACCUEIL, INFORMATIONS ET INSCRIPTIONS

FACULTÉ DE PSYCHOLOGIE
ET DES SCIENCES DE L'ÉDUCATION

FACULTÉ DES SCIENCES

FACULTÉ POLYTECHNIQUE

FACULTÉ WAROCQUÉ D'ÉCONOMIE ET DE GESTION

Place Warocqué, 17 • 7000 Mons

ACCUEIL, INFORMATIONS ET INSCRIPTIONS

ÉCOLE DES SCIENCES HUMAINES ET SOCIALES

ÉCOLE DE DROIT

FACULTÉ DE PSYCHOLOGIE ET DES SCIENCES
DE L'ÉDUCATION

FACULTÉ WAROCQUÉ D'ÉCONOMIE ET DE GESTION

Rue d'Havré, 88 • 7000 Mons

FACULTÉ D'ARCHITECTURE ET D'URBANISME

Avenue du Champs de Mars (Plaine de Nimy)
7000 Mons

FACULTÉ DE MÉDECINE ET DE PHARMACIE

FACULTÉ DES SCIENCES

FACULTÉ DE TRADUCTION ET D'INTERPRÉTATION

Rue de Houdain, 9 • 7000 Mons

FACULTÉ POLYTECHNIQUE

Place du Parc • 7000 Mons

INSTITUT DE RECHERCHE EN SCIENCES
ET TECHNOLOGIE DU LANGAGE

Université catholique de Louvain



Boulevard Devreux, 6 • 6000 Charleroi

ACCUEIL ET INFORMATIONS

Rue Trieu Kaisin, 134
6061 Montignies-sur-Sambre

FACULTÉ DES SCIENCES ÉCONOMIQUES, SOCIALES,
POLITIQUES ET DE COMMUNICATION
LOUVAIN SCHOOL OF MANAGEMENT (LSM)

Chaussée de Binche, 151 • 7000 Mons

FACULTÉ DES SCIENCES ÉCONOMIQUES, SOCIALES,
POLITIQUES ET DE COMMUNICATION
LOUVAIN SCHOOL OF MANAGEMENT (LSM)

Chaussée de Tournai, 7 • 7520 Tournai

ACCUEIL, INFORMATIONS ET INSCRIPTIONS
LOCI - FACULTÉ D'ARCHITECTURE, D'INGÉNIEURIE
ARCHITECTURALE, D'URBANISME

Université libre de Bruxelles



ULB • Charleroi-Ville Haute, bât Z. Gramme
Boulevard E. Solvay 31 • 6000 Charleroi

DÉPARTEMENT DES SCIENCES SOCIALES
ET DES SCIENCES DU TRAVAIL
MASTER EN SCIENCES DU TRAVAIL

Rue Adrienne Bolland, 8 • 6041 Gosselies

INSTITUT DE BIOLOGIE ET DE MÉDECINE MOLÉCULAIRE
INSTITUT D'IMMUNOLOGIE MÉDICALE
CENTRE DE MICROSCOPIE ET D'IMAGERIE MOLÉCULAIRE

Haute Ecole en Hainaut



Rue Pierre-Joseph Duménil, 4 • 7000 Mons

ACCUEIL, INFORMATIONS ET INSCRIPTIONS

Avenue Victor Maistriau, 13 • 7000 Mons

CAMPUS SOCIAL

Avenue Victor Maistriau, 8a • 7000 Mons

CAMPUS TECHNIQUE

Boulevard Albert-Elisabeth, 2 • 7000 Mons

CAMPUS PÉDAGOGIQUE

Rue du Chambge, 23 • 7500 Tournai

CAMPUS ECONOMIQUE

Rue des Carmes, 19b • 7500 Tournai

CAMPUS PÉDAGOGIQUE

CAMPUS SOCIAL

Haute Ecole Louvain en Hainaut



Rue des Postes, 101 • 7090 Braine-le-Comte

CATÉGORIE PÉDAGOGIQUE

Grand'Rue, 185 • 6000 Charleroi

CATÉGORIE TECHNIQUE

Rue de Bruxelles, 99-101 • 6220 Fleurus

CATÉGORIE AGRONOMIQUE

CATÉGORIE PARAMÉDICALE

Rue de l'hôpital, 27 • 6060 Gilly

CATÉGORIE PARAMÉDICALE

Rue Circulaire, 4 • 6041 Gosselies

CATÉGORIE PÉDAGOGIQUE

Place Brasseur, 6 • 6280 Loverval

CATÉGORIE PÉDAGOGIQUE

Rue Trieu Kaisin, 134

6061 Montignies-sur-Sambre

CATÉGORIE ÉCONOMIQUE

CATÉGORIE SOCIALE

CATÉGORIE PARAMÉDICALE

Rue de Belle-Vue, 32 • 7100 La Louvière

CATÉGORIE ÉCONOMIQUE

Rue Ferrer, 159 • 7100 La Louvière

CATÉGORIE PARAMÉDICALE

Tour Saint-Pierre, 9 • 7900 Leuze-en-Hainaut

CATÉGORIE PÉDAGOGIQUE

Chaussée de Binche, 159 • 7000 Mons

CATÉGORIE ARTS APPLIQUÉS

CATÉGORIE ÉCONOMIQUE

CATÉGORIE PÉDAGOGIQUE

CATÉGORIE SOCIALE

CATÉGORIE TECHNIQUE

Rue du Couvent 82 bis • 7700 Mouscron

CATÉGORIE PARAMÉDICALE

Rue de l'Ecorcherie, 16-20 • 7500 Tournai

CATÉGORIE SOCIALE

Quai des Salines, 28 • 7500 Tournai

CATÉGORIE PARAMÉDICALE

Rue Frinoise, 12 • 7500 Tournai

CATÉGORIE TECHNIQUE

Haute Ecole Provinciale de Hainaut-Condorcet



Rue Paul Pastur, 11 • 7800 Ath

CATÉGORIE AGRONOMIQUE

CATÉGORIE TECHNIQUE

Boulevard Solvay, 31 • 6000 Charleroi

CATÉGORIE TECHNIQUE

Rue de l'Espérance, 95
6061 Montignies-sur-Sambre

CATÉGORIE PARAMÉDICALE

Square Hiernaux, 2 • 6000 Charleroi

CATÉGORIE ÉCONOMIQUE

Rue de la Bruyère, 151 • 6001 Marcinelle

CATÉGORIE PÉDAGOGIQUE

CATÉGORIE SOCIALE

Rue de l'Enseignement, 14 • 7140 Morlanwelz

CATÉGORIE PÉDAGOGIQUE

Chemin du Champ de Mars, 15 • 7000 Mons

CATÉGORIE ÉCONOMIQUE

CATÉGORIE PARAMÉDICALE

CATÉGORIE PÉDAGOGIQUE

Place de la Justice, 23 • 7700 Mouscron

CATÉGORIE ÉCONOMIQUE

Avenue de l'Enseignement, 45
7330 Saint-Ghislain

CATÉGORIE ARTS APPLIQUÉS

CATÉGORIE ÉCONOMIQUE

CATÉGORIE PARAMÉDICALE

Rue Paul Pastur, 73 • 7500 Tournai

CATÉGORIE PARAMÉDICALE

Rue Paul Pastur, 2 • 7500 Tournai

CATÉGORIE TECHNIQUE

Rue du Progrès, 13 • 7503 Froyennes
(Negundo)

CATÉGORIE ECONOMIQUE



ARTS²

ARTS²

ÉCOLE SUPÉRIEURE DES ARTS
ACADEMY OF ARTS

Rue de Nimy, 7 • 7000 Mons

ACCUEIL, INFORMATIONS ET INSCRIPTIONS
DOMAINE DE LA MUSIQUE (CONSERVATOIRE ROYAL)

Rue des Soeurs Noires, 4a • 7000 Mons

DOMAINE DES ARTS PLASTIQUES, VISUELS
ET DU THÉÂTRE (CONSERVATOIRE ROYAL)

Académie des Beaux-Arts de Tournai



Rue de l'Hôpital Notre-Dame, 14 • 7500 Tournai

ACCUEIL, INFORMATIONS ET INSCRIPTIONS
DOMAINE DES ARTS PLASTIQUES ET VISUELS

ESA Saint-Luc Tournai



ESA Saint-Luc Tournai
es.saintluc@acturnai.be

Chaussée de Tournai, 7 • 7520 Ramegnies-Chin

ACCUEIL, INFORMATIONS ET INSCRIPTIONS
DOMAINE DES ARTS PLASTIQUES ET VISUELS



Enseignement de Promotion sociale



IEPSCF d'Ath-Flobecq

Rue Carton, 5 • 7800 Ath

Institut Supérieur Plus Oultre

Rue de Savoie, 6 • 7130 Binche

Institut Provincial Supérieur des Sciences Sociales et Pédagogiques

Atelier Ferrer • Boulevard Gustave Rouiller, 1
6000 Charleroi

Université du Travail – Institut d'Enseignement Technique Commercial

Square Hiernaux, 2 • 6000 Charleroi

Institut Supérieur Industriel

Boulevard Solvay, 31 • 6000 Charleroi

Collège Technique "Aumôniers du travail"

Grand Rue, 185 • 6000 Charleroi

Ecole des Femmes Prévoyantes Socialistes (FPS)

Avenue des Alliés, 2 • 6000 Charleroi

Cours Industriels et Commerciaux de Couillet

Rue des Lilas, 3 • 6010 Couillet

Centre d'Enseignement Supérieur pour Adultes (CESA)

Rue de Courcelles, 10 • 6044 Roux

IEPSCF de Colfontaine

Rue Clémenceau, 60-62 • 7340 Wasmes

IEPSCF de Dour

Rue de Boussu, 84 • 7370 Dour

Les Cours Industriels et Commerciaux d'Ecaussinnes

Rue Ernest Martel, 6 • 7190 Ecaussinnes-D'Enghien

Enseignement de Promotion Sociale d'Enghien (EPSE)

Rue du village, 50 • 7850 Marcq

Arts et Métiers Enseignement Promotion Sociale (AMEPS)

Rue Sainte Thérèse, 47 • 6560 Erquelines

IEPSCF de Frameries

Rue du Onze Novembre, 2 • 7080 Frameries

Institut Provincial des Arts et Métiers du Centre

Rue Paul Pastur, 1 • 7100 La Louvière

Institut Provincial d'Enseignement de Promotion Sociale du Hainaut Occidental

Rue Paul Pastur, 49 - 7900 Leuze-en-Hainaut

PROMSOC Mons-Borinage

Avenue du Tir, 10 • 7000 Mons

Institut Reine Astrid de Mons (IRAM)

Rue de Saint-Luc, 3 • 7000 Mons

Chaussée de Binche, 159 • 7000 Mons

IEPSCF de Jemappes-Quiévrain

Avenue Roi Albert, 643 • 7012 Jemappes

IEPSCF de Morlanwelz-Mariemont

Rue Raoul Warocqué, 46

7140 Morlanwelz-Mariemont

IEPSCF de Mouscron-Comines

Place de la Justice, 1 Bte 155 • 7700 Mouscron

Collège Technique Saint-Henri

Avenue Royale, 50/B • 7700 Mouscron

IEPSCF de Peruwelz

Boulevard Léopold III, 40 • 7600 Péruwelz

IEPSCF de Sivry-Rance

Rue Pauline Hubert 40 Bte 2 • 6470 Rance

**Institut Technique et agricole
de la Province de Hainaut**

Rue de la Station, 57 • 7060 Soignies

IEPSCF de Thuin

Grand'Rue 52 • 6530 Thuin

IEPSCF de Tournai-Antoing-Templeuve

Rue Saint-Brice, 53 • 7500 Tournai





Université de Mons (UMONS)

SIÈGE SOCIAL : Place du Parc, 20 • 7000 Mons • +32 (0)65 37 31 11 •
 info.mons@umons.ac.be • www.umons.ac.be

AUTRE SITE DANS LE HAINAUT : Bd Joseph II, 38-42 • 6000 Charleroi • +32 (0)71 89 91 17 •
 info.charleroi@umons.ac.be • www.umons.ac.be



Université catholique de Louvain (UCL)

SIÈGE SOCIAL : Place de l'Université, 1 • 1348 Louvain-la-Neuve • www.uclouvain.be

DANS LE HAINAUT : Ch. de Binche, 151 • 7000 Mons • +32 (0)65 32 33 27 •

info.etudes@uclouvain-mons.be • www.uclouvain.be/mons

Maison Georges Lemaître • Bd Devreux, 6 • 6000 Charleroi • +32 (0)71 20 25 00 •

info-charleroi@uclouvain.be • www.uclouvain.be/charleroi

Ch. de Tournai, 7 • 7520 Tournai (Ramegnies-Chin) • +32 (0)69 25 03 22 •

loci-tournai@uclouvain.be • www.uclouvain.be/tournai



Université libre de Bruxelles (ULB)

SIÈGE SOCIAL : Avenue F. Roosevelt, 50 • 1050 Bruxelles • www.ulb.ac.be

DANS LE HAINAUT : Boulevard E. Solvay, 31 • 6000 Charleroi • +32 (0)2 650 36 36 •
 etudes@ulb.ac.be • www.ulb.ac.be/ulb/presentation/ulb-en-wallonie.html



Haute Ecole en Hainaut

Rue Pierre-Joseph Duménil, 4 • 7000 Mons • +32 (0)65 34 79 83
 info@heh.be • relations.internationales@heh.be • www.heh.be



Haute Ecole Louvain en Hainaut

Chaussée de Binche, 159 • 7000 Mons • +32 (0)65 40 41 41
 info@helha.be • www.helha.be



Haute Ecole Provinciale de Hainaut-Condorcet

Chemin du Champ de Mars, 17 • 7000 Mons • +32 (0)65 40 12 20
 info@condorcet.be • www.condorcet.be



ARTS²

Rue de Nimy, 7 • 7000 Mons • +32 (0)65 35 60 80
 info@artsaucarre.be • www.artsaucarre.be



Académie des Beaux-Arts de la Ville de Tournai

Rue de l'Hôpital Notre-Dame, 14 • 7500 Tournai • +32 (0)69 84 12 63
 academie.secretariat@skynet.be • www.actournai.be



ESA Saint-Luc

Chaussée de Tournai, 7 • 7520 Ramegnies-Chin • +32 (0)69 25 03 66
 Direction-esa@saintluc.tournai.be • www.stluc-sup-tournai.be



www.polehainuyer.be > Partner institutions > Adult education Colleges (adult education – EPS)

